



ராம்விஜய் வாழை உயிர் உரம்

5, கடலூர்-பாண்டி மெயின் ரோடு, கன்னியகோயில், புதுவை-607 402.

www.romvijaybiotech.com

வாழை

வாழை ஒரு நீண்டகாலப் பயிர். இதன் உரச்சத்து தேவை அதிகம். முற்றிலும் இரசயான உரங்களைப் பயன்படுத்தும்போது இடுபொருள் செலவினம் அதிகமாவதுடன் பூச்சிநோய் தாக்குதல் அதிகமாகின்றது. இயற்கையான உயிர் உரங்களைப் பயன்படுத்தினால் அவை மண்ணில் நிலைத்து சத்துக்களை கிரகித்தோ / கரைத்தோ சீராகக் கிடைக்க செய்கின்றன. மேலும் அவை சுரக்கும் வளர்ச்சி ஊக்கிகள் பயிரின் வளர்ச்சியை துரிதப்படுத்துகின்றன. வாழையில் பனாமா வாடல் நோய், இலைப்பள்ளி நோய், முழக்கொத்து நோய் மற்றும் வேர்த்தண்டையும் கிழங்கையும் துளைக்கும் ஊன்வண்டு, சிலந்திகள், அசுவினிகள் மற்றும் நூற்பழுக்கள் தாக்கி சேதம் விளைவிக்கின்றன. வாழை சாகுபடியில் ராம்விஜய் உயிர்உரங்களையும், உயிர் நோய் தடுப்பான்கள் மற்றும் உயிர்பூச்சிக்கொல்லிகளையும் பயன்படுத்தி நல்ல மகசூல் பெறலாம்.

விதைக் கன்றுகள் நேர்த்தி :

வாழைக் கன்றுகளை நடும்போது கிழங்குகளை ராம் - அசோஸ்பைரில்லம் கரைசலில் சுமார் அரைமணி நேரம் நனைத்து நடுவதால் வளர்ச்சி அதிகரிக்கும், இந்தக் கரைசலில் ராம்-டிரைபேமிக்ஸ் மற்றும் ராம் சூடோமோனாஸ் சேர்ப்பதன் மூலம் வாடல் நோயையும் நூற்பழுக்களையும் கட்டுப் படுத்தலாம். ஒரு ஏக்கருக்குத் தேவையான கன்றுகளை 2 கிலோ ராம்-அசோஸ்பைரில்லம் 2 கிலோ ராம்-டிரைபேமிக்ஸ் மற்றும் 2 கிலோ ராம்-சூடோமோனாஸ் ஆகியவற்றை தேவையான அளவு தண்ணீரில் கலந்து கிழங்குகள் மூழ்குமாறு சுமார் அரை மணிநேரம் நனைத்து நடவேண்டும். இதனுடன் ரூட்குரோ 250 மில்லி கலந்து விட்டால் வேர்பிடித்தல் அதிகரிக்கும்.

நடவு வயல் :

நடவு வயலில் ராம்-உயிர்உரத் தொகுதியை (பனானா-பேக்கேஜ்) வயலில் சீராகத்தூவியும் நடும் குழிகளில் இட்டும் பயன்படுத்தலாம். ராம்-உயிர்உரத்தொகுதியில் ராம்-அசோஸ்பைரில்லம், ராம்-பாஸ்போபாக்டீரியா, ராம்-பொட்டாஷ் மொபிலைசர், ராம்-சிங்க்சொல்யூபிலைசர், ராம்-பயோசில் ஆகியவற்றுடன் ராம்-டிரைபேமிக்ஸ், ராம்-சூடோமோனாஸ் மற்றும் நுண்ணூட்டக் கலவையும் சேர்ந்துள்ளன.

இவை ஒவ்வொன்றும் 5 கிலோ அளவில் சேர்க்கப்பட்டுள்ள 40 கிலோவை சுமார் 200 கிலோ தொழுவரத்துடன் கலந்து நடவு வயலில் சீராகத் தூவியோ அல்லது குழிகளில் சுமார் 250 கிராம் இட்டோ பயன்படுத்தலாம். இவை கன்றுகளின் வளர்ச்சியை ஊக்குவிப்பதுடன் மண் மூலம் பரவும் வாடல் நோயையும் நூற்புழுக்களையும் கட்டுப்படுத்தும். இதைப் பயன்படுத்தினால் இரசாயன அடியுரத்தை தவிர்க்கலாம். மேலும் பின்னர் இடும் இரசாயன மேல் உரத்திலும் பரிந்துரை செய்யப்பட்ட அளவில் தழை, மணி, சாம்பல் சத்துக்களில் ஒவ்வொன்றிலும் சுமார் 30 சதவீதம் குறைத்து இட்டு முழு உரமிட்ட மகசூலைப் பெறலாம். சிலிகா மற்றும் சிங்க் சத்தும் பயிருக்கு கிடைக்கின்றது. தண்ணீரில் உயிர் உரங்களைக் கலந்து சொட்டு நீர்ப்பாசனம் வழியாக வயலுக்கு அளிக்கலாம்.



வாடல் நோய் தாக்குதல்



வாடல் நோய் தாக்குதல்
தண்டு வெடித்தலும், நிறம் மாறுதலும்

வாடல் நோய் மற்றும் நூற்புழுக்களைக் கட்டுப்படுத்தும் முறைகள் :

வாழையில் பனாமா வாடல் நோய் பெரும் சேதம் விளைவிக்கின்றது. கன்றுகள் மூலமும் மண்ணிலிருந்தும் பரவும் இந்த பூஞ்சாண நோயினால் இலைகள் சட்டென்று வெளிரி மஞ்சள் நிறமடைந்து பழுத்து காய்ந்துவிடும். நோய் தோன்றிய 2-3 நாட்களில் முழு இலைக் கொத்தும் வாடிவிடும். தலை இலை பச்சையாகவும் மீதி இலைகள் வாடியும் காணப்படும். வாழைத்தண்டு வெடித்தும் பட்டைகள் கிழிந்தும் காணப்படும். சிலவற்றில் வெடித்த பகுதியிலிருந்து கெட்டியான பிசின் காணப்படுவதுமுண்டு. கிழங்குகளை குறுக்காக வெட்டிப்பார்த்தால் கிழங்கின் உட்பகுதி இளம் சிவப்பு நிறமடைந்து அழகுவதைக் காணலாம். இந்தப் பூஞ்சாணத் தாக்குதலைத் தொடர்ந்து நூற்புழுக்கள் தாக்குதலும் அதிகமாகும்.

வாடல் நோயின் அறிகுறி தோன்றியவுடன் 2 கிலோ ராம்-டிரைபேமிக்ஸ் மற்றும் 2 கிலோ ராம்-கூடோமோனாலை 100 லிட்டர் தண்ணீரில் கலந்து ஒவ்வொரு கன்றுக்கும் ஒரு லிட்டர் வீதம் தண்டைச்சுற்றி வேரினை அடையுமாறு ஊற்றவேண்டும். கன்றுகளின் எண்ணிக்கைக்கு தகுந்தவாறு ஏக்கர் ஒன்றுக்கு இவை ஒவ்வொன்றும் 20 கிலோவரை தேவைப்படும்.

இதுபோன்று நோய்தாக்கிய வயலில் ஊற்றும்போது ஏக்கர் ஒன்றுக்கு பிளேம் 1 லிட்டர் மற்றும் பிபிஎச் 1 லிட்டர் தீரவ உயிர் உரங்களை கலந்து ஊற்றினால் வாழையின் வளர்ச்சியும் ஊக்குவிக்கப்படும். இது போன்று ஊற்றும் போது தண்டு மற்றும் கிழங்கைத் துளைக்கும் கூன்வண்டு தாக்குதல் இருந்தால் இந்த கரைசலுடன் 100 லிட்டருக்கு 2 கிலோ ராம்-கிர்ப்கில் உயிர் பூச்சிக் கொல்லியையும் சேர்க்கவேண்டும்.

இலைப்புள்ளி நோயை கட்டுப்படுத்தும் முறைகள் :

வாழையின் இலைகளை சிகடோகா இலைப்புள்ளி நோய்தாக்குகின்றது. இந்நோய் இலைகளின் மேல் சிறு புள்ளிகளாகத் தோன்றி மஞ்சள் நிறமுடைய நீண்ட புள்ளிகளாக மாறும். பின்னர் இவை ஒன்று சேர்ந்து இலை முழுவதும் சருகாகிவிடும். இலைக் கருகல் மற்றும் கருமுனை நோய் இலைகளையும் பழங்களையும் தாக்குகின்றது.



இலைப்புள்ளி நோய் தாக்கிய இலை

நீண்ட இலைப் புள்ளிகளாகவும் மத்தியில் சாம்பல் நிறமாவும் இலைகளில் தோன்றும் இந்த நோய் பழங்களின் நுனியைத் தாக்கி கருப்பாக மாற்றி விடுகின்றது.

இலைப்புள்ளி நோய்களைக் கட்டுப்படுத்த நோயின் அறிகுறிகள் தோன்றியவுடன் 2 கிலோ ராம்-கூடோமோனாலை 100 லிட்டர் தண்ணீரில் கலந்து இலைகளின் மேல் படுமாறு வயலில் தாழ்ந்த மாலை நேரத்தில் தெளிக்க வேண்டும். சுமார் 15 நாட்கள் இடைவெளியில் மீண்டும் ஒரு முறை தெளித்தல் அவசியம். இதனால் இலை சருகுகள் குறையும். வாழையின் வளர்ச்சிக் கேற்ப ஏக்கர் ஒன்றுக்கு 300 லிட்டர் முதல் 400 லிட்டர் கரைசல் தேவைப்படும். எனவே ஏக்கருக்கு 6 முதல் 8 கிலோ ராம்-கூடோமோனாஸ் தேவைப்படும்.

சிலந்தி மற்றும் சாறு உறிஞ்சும் பூச்சிகளை கட்டுப்படுத்துதல் :

வாழை இலையில் அசுவிணி மற்றும் சிலந்திப்பூச்சிகளின் தாக்குதலால் ஓரங்கள் கருகி பின்னர் இலைகள் முற்றிலும் கருகி விடுகின்றன. சாறு உறிஞ்சும் பூச்சிகளைக் கட்டுப் படுத்துவதால் வைரஸ் நோய் - முடிக்கொத்து நோய் - பன்ஞ்சி டாப் தாக்குதலும் கட்டுப்படுத்தப்படுகின்றது. இலைகளில் தோன்றும் இப்பூச்சிகளைக் கட்டுப்படுத்த ராம்-வெலாக் 2சத கரைசலை இலைகளின் மேல் தெளிக்க வேண்டும். வெயில் தாழ்ந்த மாலை நேரத்தில் தெளிப்பது நல்லது.

நுண்ணூட்டக் கலவை தெளித்தல் (Foliar Spray) :

ராம்-இலைவழி நுண்ணூட்டக் கலவையை சொட்டு நீர்ப்பாசனத்திலும் இலைமேல் தெளித்தும் பயன்படுத்தலாம். ஏக்கர் ஒன்றுக்கு 2 கிலோவை தேவையான தண்ணீரில் கரைத்து இலைகளில் தெளிக்க வேண்டும். க்டோமோனாஸ், கிரப்கில் போன்றவற்றைத் தெளிக்கும் போது அதனுடன் கலந்து தெளிக்கலாம்.

குறிப்பு : ராம்விஜய் உயிர்நோய்தடுப்பான்களை வெயில் தாழ்ந்தபின் மாலை வேளையில் 4 மணிக்கு பின்னர் தெளிப்பது நல்ல கட்டுப்பாட்டை தரும். உயிர்நோய் தடுப்பான்களை பயன்படுத்தும்போது இரசாயன நோய் தடுப்பான்களை குறைந்த பட்சம் ஒரு வாரம் முன்னரும், பின்னரும் இடைவெளி தந்து உபயோகப்படுத்துவது அவசியம்.

நல்ல வாழை தோட்டம்



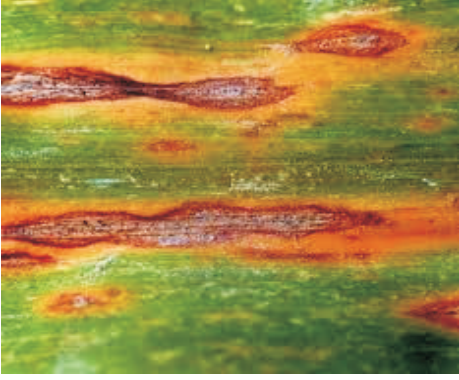
வாழை மரத்தினை தாக்கும் நோய்களும் பூச்சிகளும்



Sigatoka Disease



வாழை மரத்தினை தாக்கும் நோய்களும் பூச்சிகளும்



ராம் உயிர் உரத் தொகுதி (அ) பனானா பேக்கேஜ்

ராம் உயிர் உரம்	இடும் முறை	இடும் அளவு ஏக்கருக்கு	பயன்கள்
அசோஸ்பைரில்லம்	அடியுரமாக	5 கிலோ	தழைச்சத்தை தரும்.
பாஸ்போபாக்டீரியம்	அடியுரமாக	5 கிலோ	மணிச்சத்தை கரைத்து தரும்.
பொட்டாஷ் மொயிலைசர்	அடியுரமாக	5 கிலோ	சாம்பல் சத்தை கரைத்து தரும்.
சிங்க் சொல்யூயிலைசர்	அடியுரமாக	5 கிலோ	துத்தநாக சத்தை கரைத்து தரும்.
பயோசில்	அடியுரமாக	5 கிலோ	சிலிகா சத்தை கரைத்து தரும்.
சூடோமோனாஸ்	மண்ணில் தூவ	5 கிலோ	இலைப்புள்ளி, சாம்பல் நோயை கட்டுப்படுத்தும்.
மூரைபேமிக்ஸ்	மண்ணில் தூவ	5 கிலோ	வாடல் நோய்க்கு காரணமான பூஞ்சாணத்தையும் நூற்புழுவையும் கட்டுப்படுத்தும்.
நுண்ணூட்டக் கலவை	அடியுரமாக	5 கிலோ	நுண்ணூட்ட சத்துகளை தரும்

ராம் பூச்சிகொல்லி / நோய் தடுப்பான்

சூடோமோனாஸ்	இலையில் தெளிக்க	2 சதக் கரைசல்	இலைப் புள்ளி நோயையும் சருகையும் கட்டுப்படுத்தப்படும்.
மூரைபேமிக்ஸ்	விதை நேர்த்தி அடித்தண்டில் ஊற்ற	2 கிலோ கரைசல்	வாடல் நோயையும், நூற்புழுவையும் கட்டுப்படுத்தும்.
வொரிலாக்	இலையில் தெளிக்க	2 சதக் கரைசல்	சிலந்தி மற்றும் அசுவணி களைக் கட்டுப்படுத்தும்.
நுண்ணூட்டக் கலவை (Foliar Spray)	இலையில் தெளிக்க	2 கிலோ	நுண்ணூட்ட குறைபாடுகளை சரிசெய்தல்.
பிஎஃம் (சாயில்) (PFM Soil)	மண்ணிலிட	1 லிடர்	வளர்ச்சியை அதிகரிக்க
பிபிஎச் (BBH)	மண்ணிலிட	1 லிடர்	வளர்ச்சியை ஊக்குவிக்க
ரூட்குரோ (Root Grow)	நாற்று / கீழங்கு கரணைகள் நனைக்க	250 மில்லி	வேர்பிடிக்க

Dr. C. Vaithilingam M.Sc. (Ag.), Ph.D.,

Cell : +91 94432 39092

E-mail : vaithi52@gmail.com

Dr. S. Anthoni Raj M.Sc. (Ag.), Ph.D.,

Cell : +91 94438 11663

Dr. V. Vijay Ph.D.,

Cell : +91 96555 39092

E-mail : vijayaganapathy@gmail.com



ராம்விஜய் பயோடெக் (பி) லிட்.,

5, கடலூர்-பாண்டி மெயின் ரோடு,
கன்னியகோயில், புதுவை-607 402.

www.romvijaybiotech.com